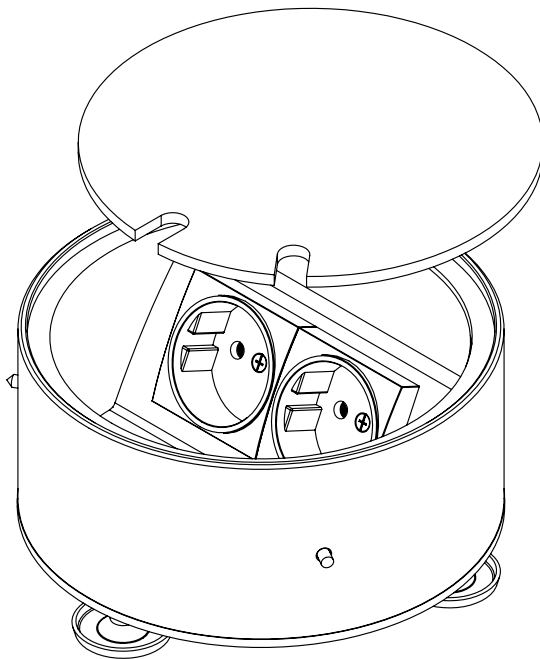


# Bedienungsanleitung

## Instruction Manual



**9902B**

## **Inhalt/Contents**

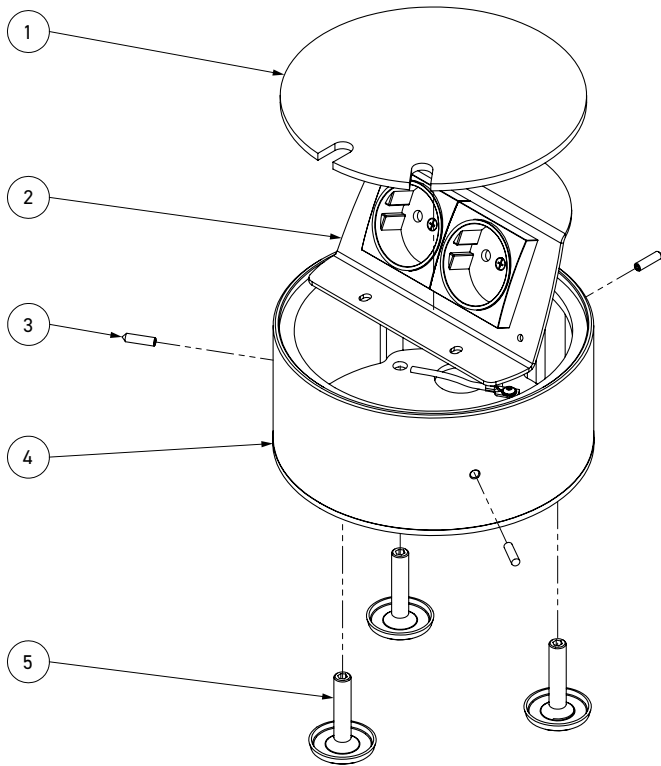
Technische Daten .....	3
Produktbeschreibung .....	4
Montageanleitung .....	5
Gebrauchshinweise .....	10
Technical data .....	3
Product description .....	11
Assembly instructions .....	12
Instructions for use .....	17

## Technische Daten/Technical specifications

Art.-Nr.	9902B
Einbaumaße	Ø 150 x 76-100 mm
Zuleitungen	2 x hinten, 2 x unten, je Ø 25 mm
Nivellierbar	30 mm
Schutzart	IP20
Belastbarkeit	Flächenlast max. 400 kg

Item No	9902B
Instl dim	Ø 150 x 76-100 mm
Supply line	2 x back, 2 x below, each Ø 25 mm
Height adj	30 mm
Protection	IP20
Load	Area load max. 400 kg

## 9902B Produktbeschreibung



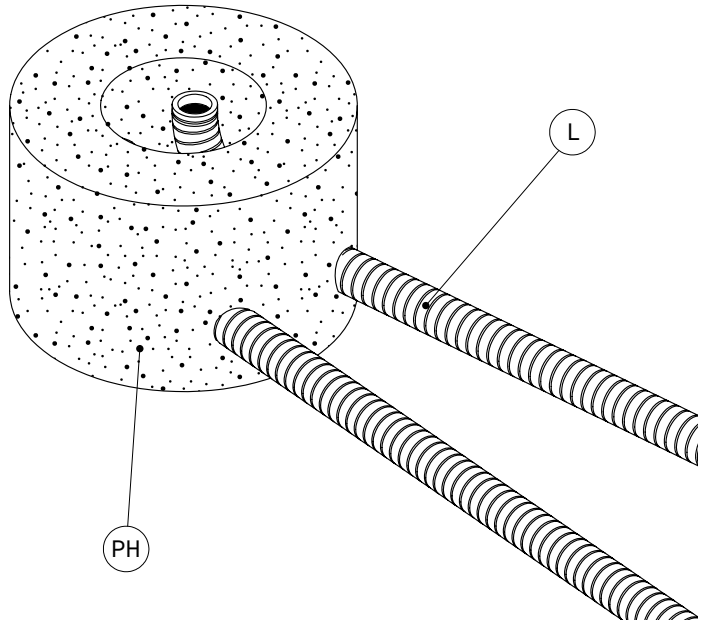
### Bezeichnung

- ① Deckel
- ② Geräteträger
- ③ Madenschrauben
- ④ Gehäuse
- ⑤ Nivellierfüße

# Montageanleitung

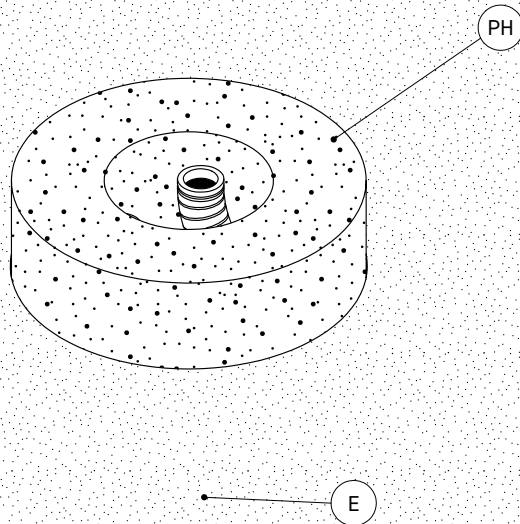
## Schritt 1

Den Deckel ① abnehmen und den Geräteträger ② vom Gehäuse ④ abschrauben. Die Leitungen/Leerrohre (L) zur Einbauposition der Bodensteckdose verlegen und in einen Platzhalter (PH) aus EPS oder Kunststoff einführen.



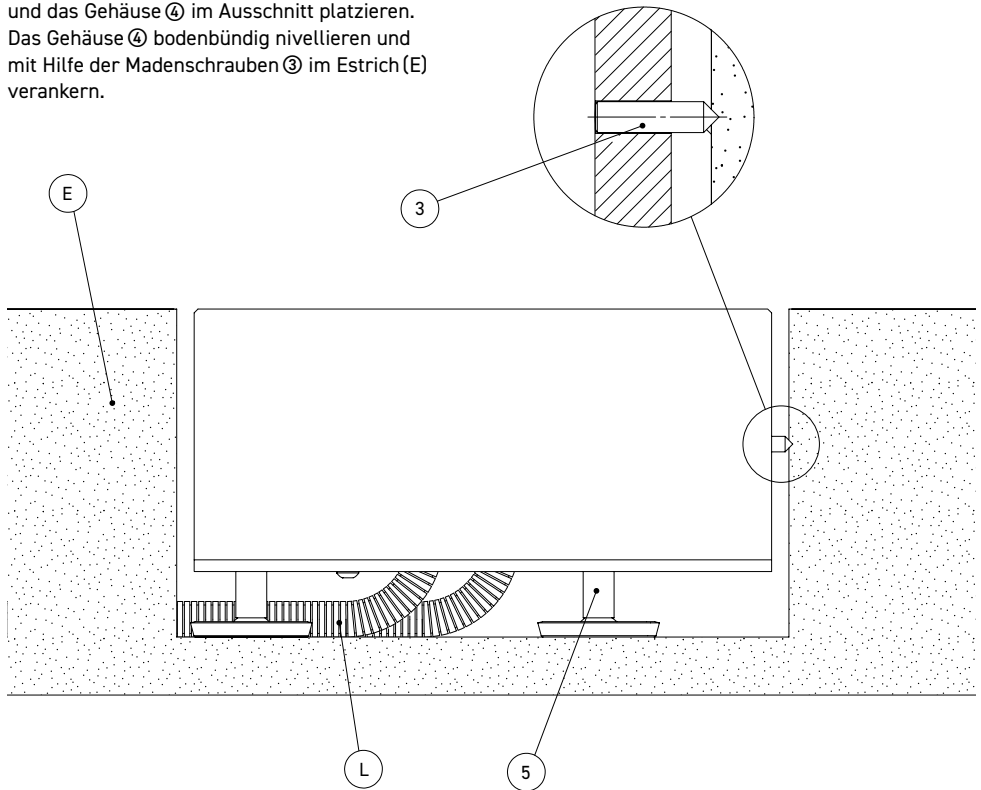
## Schritt 2

Nun den Platzhalter (PH) mit Estrich (E) eingießen.  
Dabei ist die spätere Aufbauhöhe zu beachten. Den  
Estrich (E) aushärten lassen.



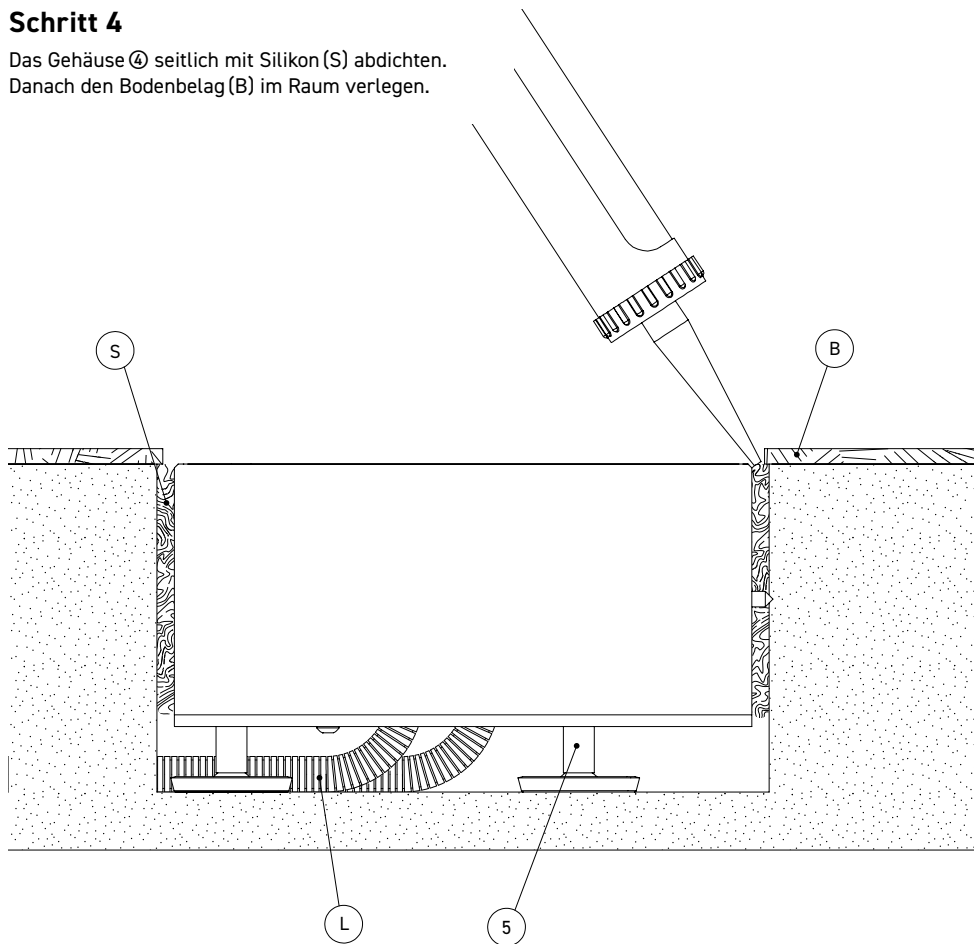
### Schritt 3

Nach dem Aushärten des Estrichs (E) den Platzhalter (PH) aus dem Estrich entfernen, die Leerrohre/Leitungen (L) entweder seitlich, oder von unten in das Gehäuse ④ einführen und das Gehäuse ④ im Ausschnitt platzieren. Das Gehäuse ④ bodenbündig nivellieren und mit Hilfe der Madenschrauben ③ im Estrich (E) verankern.



## Schritt 4

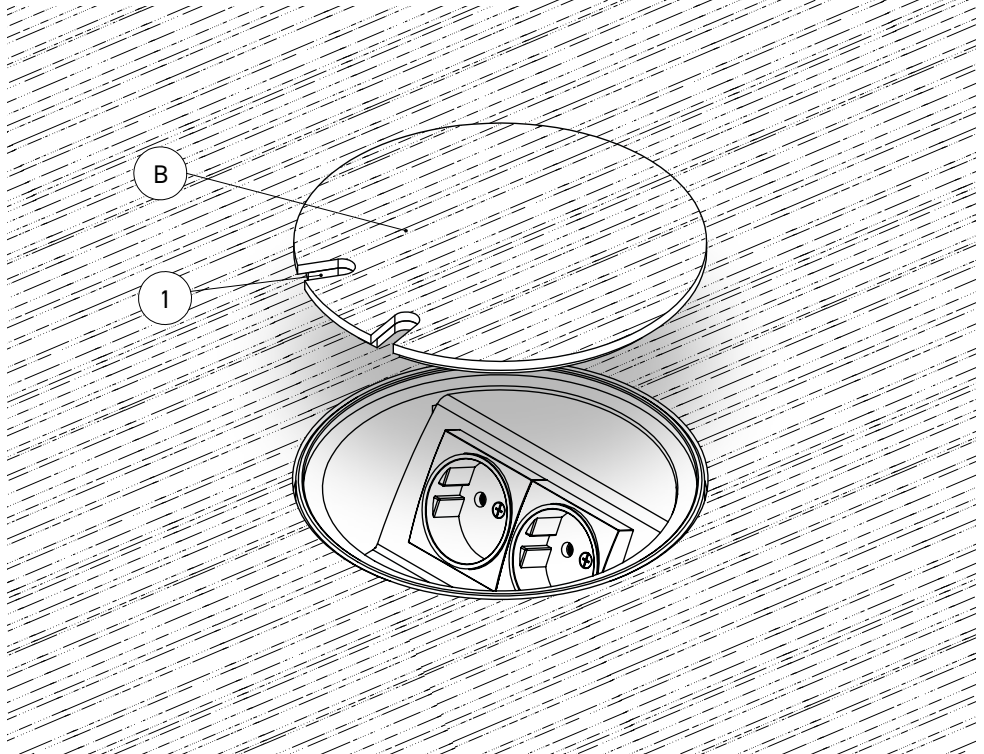
Das Gehäuse ④ seitlich mit Silikon (S) abdichten.  
Danach den Bodenbelag (B) im Raum verlegen.





## Schritt 5

Anschließend den Bodenbelag mit einem Durchmesser von 150 mm passend zuschneiden und mit einem Konstruktionskleber (z.B. „beko ALLCON 10“) auf dem Deckel ① festkleben. (Achtung: Die Kabelauslässe beachten!) Die Bodensteckdose ist nun erfolgreich eingebaut.





## Gebrauchshinweise

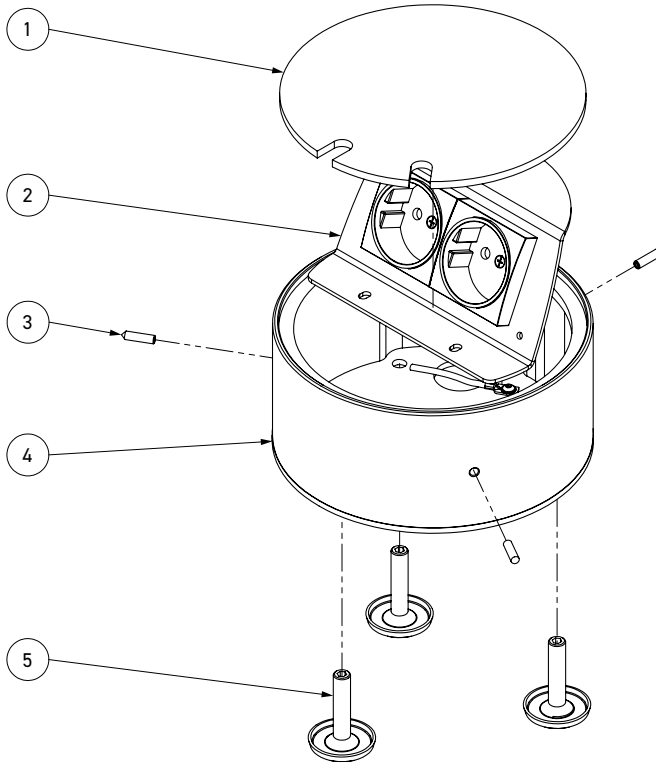
**Um eine anhaltende Funktion der Bodensteckdose zu gewährleisten sind folgende Hinweise zu beachten:**

- Anschluss, Reparatur oder Instandhaltung sind von einer ausgebildeten Fachkraft durchzuführen. Während des Einbaus und der Inbetriebnahme sind Handschuhe zu tragen.
- Für die Montage der Bodensteckdose muss ein fester Untergrund (z.B. Estrich, Beton, etc.) vorhanden sein.
- Bei der Montage auf einem unbefestigten Untergrund ist die Bodensteckdose nicht begehbar.
- Die Anschlussleitung muss einen Querschnitt entsprechend der Vorschrift des VDE aufweisen.
- Die verwendeten Kabelverschraubungen sollten für den entsprechenden Kabelquerschnitt geeignet sein.
- Bei Verwendung der Nivellierschrauben ist die Bodensteckdose nur begehbar.
- Der auf den Deckel geklebte Belag muss eine Höhe aufweisen, welche eine uneingeschränkte Nutzung des Produktes ermöglicht. Ein „zu hoher“ Belag erschwert das Öffnen des Deckels per Hand.
- **Pflegehinweis:** Das Produkt ist für die Trockenpflege geeignet (es werden flüssigkeitslose oder flüssigkeitsarme (nebelfeuchte) Verfahren zur Reinigung verwendet). Zudem dürfen für die Reinigung **keine säurehaltigen, chloridhaltigen oder alkalische Mittel** verwendet werden.

- Die angegebene Schutzart kann nur im einwandfreien, geschlossenen und ungenutzten Zustand der Bodensteckdose gewährleistet werden.
- Trotz Qualitätsprüfung kann es im Fertigungsprozess zu scharfen Kanten oder Ecken an Gehäuse, Deckel oder anderen Bauteilen kommen.
- Bei mechanischen Schäden oder anderen Mängeln (technisch/elektrisch) darf das Produkt nicht in Betrieb genommen werden.
- Das Produkt ist unter Beachtung der nationalen Vorschriften zu entsorgen.

*Irrtümer und technische Änderungen vorbehalten.*

## 9902B Product description



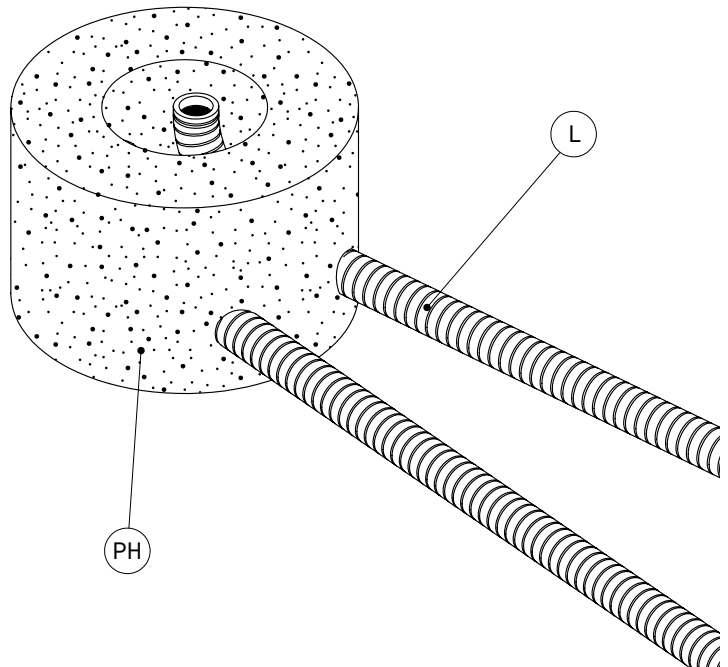
### Designation:

- ① Lid
- ② Device Carrier
- ③ Grub screws
- ④ Housing
- ⑤ Leveling feet

# Assembly instructions

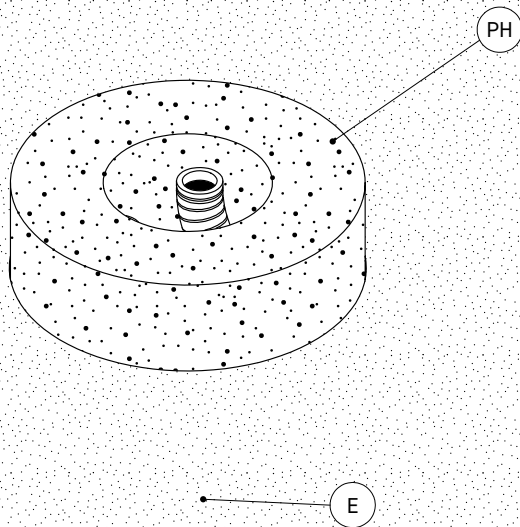
## Step 1

Remove the lid ① and unscrew the device carrier from the housing ④. Lay the cables/ conduits (L) to the installation position of the floor socket and insert them into a placeholder (PH) made of EPS or plastic.



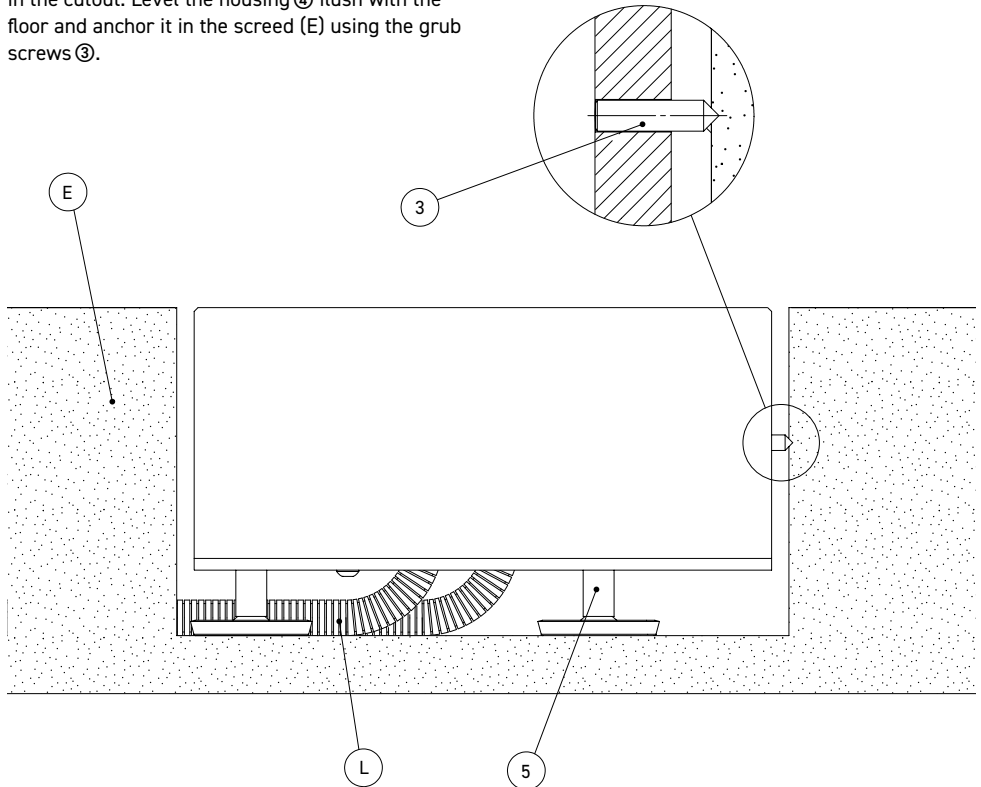
## Step 2

Now pour the placeholder (PH) with screed (E). The later construction height must be taken into account. Let the screed (E) harden.



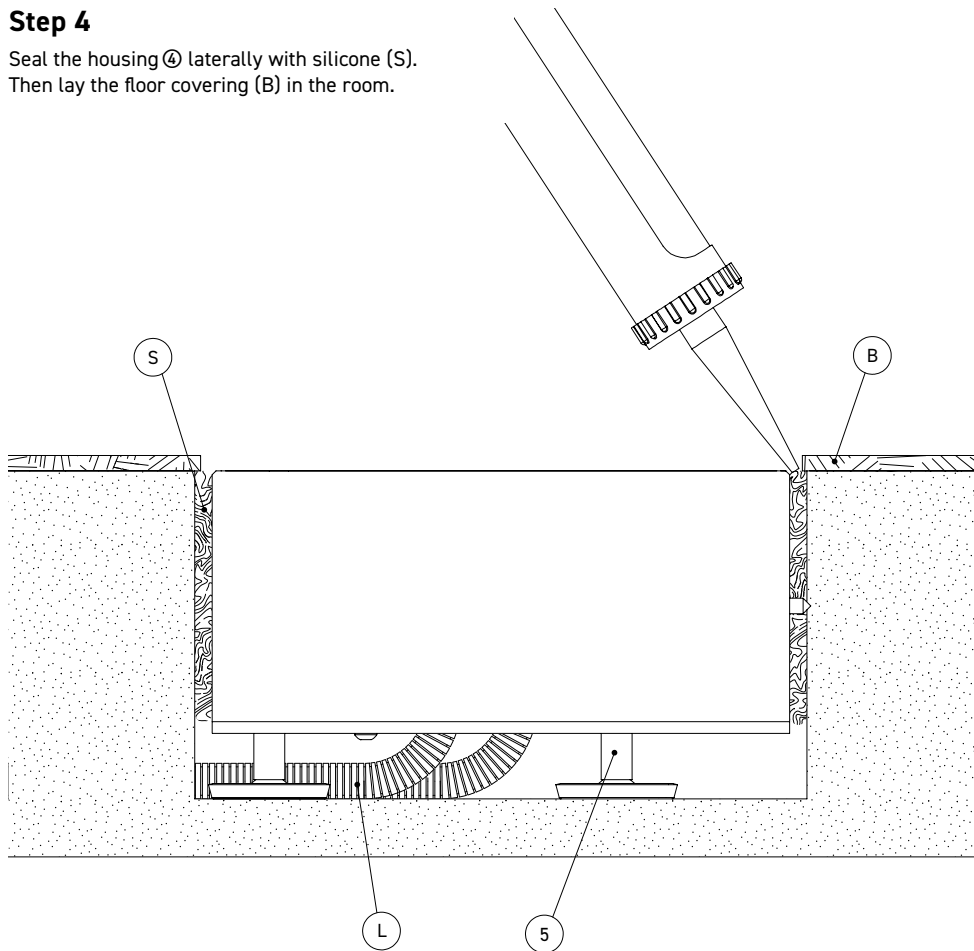
### Step 3

After the screed (E) has hardened, remove the placeholder (PH) from the screed, insert the conduits/cables (L) either on the side, or from below into the housing ④ and place the housing ④ in the cutout. Level the housing ④ flush with the floor and anchor it in the screed (E) using the grub screws ③.



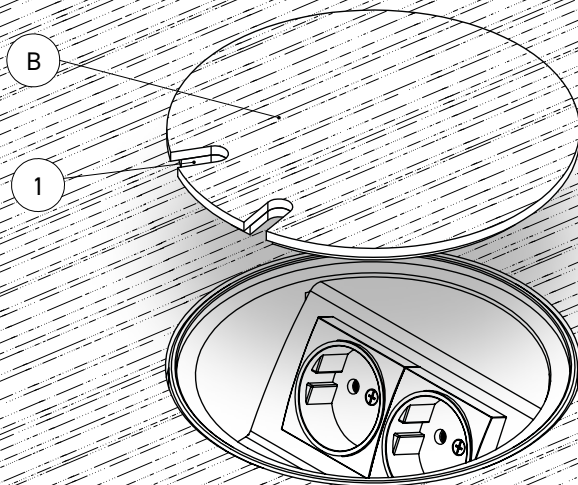
## Step 4

Seal the housing ④ laterally with silicone (S).  
Then lay the floor covering (B) in the room.



## Step 5

Finally cut the floor covering to a suitable size with a diameter of 150 mm and glue it onto the lid ① with a construction adhesive (eg „beko ALLCON 10“). (Attention: Note the cable outlets!) The floor socket is now successfully installed.





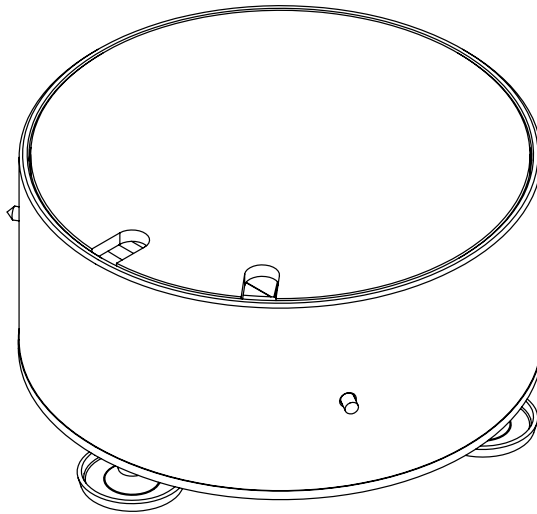


## Instructions for use

**In order to ensure a lasting function of the floor socket, the following instructions must be observed:**

- Connection, repair or maintenance must be carried out by a trained specialist. During installation and commissioning gloves must be worn.
  - For the installation of the floor socket, a solid surface (for example screed, concrete) must be present.
  - When installing on an unpaved surface, the floor socket is not walkable.
  - The connecting cable must have a cross-section in accordance with the VDE regulation.
  - The cable glands used should be suitable for the corresponding cable cross-section.
  - When using the leveling screws, the floor socket can only be walked on.
  - The covering glued to the lid must be at a height that enables unrestricted use of the product. A layer that is "too high" makes it difficult to open the lid by hand.
  - **Care instructions:** The product is suitable for dry care (liquid-free or low-liquid (mist-moist) cleaning methods are used). In addition, **no acid-, chloride-containing or alkaline products** may be used for cleaning.
- The specified degree of protection can only be guaranteed in the perfect, closed and unused condition of the floor socket.
  - Despite quality inspection, sharp edges or corners on housings, lids, or other components may occur during the manufacturing process.
  - In the case of mechanical damage or other defects (technical/electrical), it is not allowed to put the product into operation.
  - The product is in compliance with the national regulations to dispose.

*Errors and technical changes reserved.*



***Irrtümer und technische Änderungen vorbehalten.***

*Errors and technical changes reserved.*

BS Bodensteckdosen Systemtechnik GmbH  
Dingerdisser Str. 36 | 33699 Bielefeld | Tel +49 521 98927800  
info@bodensteckdosen.com | www.bodensteckdosen.com

**BS** **BODENSTECKDOSEN**  
**SYSTEMTECHNIK**